

ОБЩЕСТВО С ОГРАНИЧЕННОЙ ОТВЕТСТВЕННОСТЬЮ

"ВОЛГА-АГЕНТ"

Проектирование, строительство водопровода в районе
посёлка Нефтянка муниципального района Пестравский
Самарской области

ПРОЕКТ ПЛАНИРОВКИ ТЕРРИТОРИИ

Кадастровый инженер _____



Д. С. Никитин

Пестравка 2023

1 Проект планировки территории (утверждаемая часть)

1.1 Положения о размещении линейного объекта

1.1.1 Исходно-разрешительная документация

Проект планировки и межевания территории предусматривает размещение линейного объекта «Проектирование, строительство водопровода в районе посёлка Нефтянка муниципального района Пестравский Самарской области».

Сети водоснабжения на территории Пестравского района Самарской области выполнен на основании статьи 41 п.3 п.п.4 Градостроительного кодекса РФ от 29.12.2004 N 190-ФЗ (ред. от 13.06.2023).

Документация по планировке и межеванию территории, предусматривающая размещение линейного объекта, подготовлена в соответствии с заданием на проектирование объекта «Проектирование, строительство водопровода в районе посёлка Нефтянка муниципального района Пестравский Самарской области». Сети водоснабжения в селе Пестравка (Приложение Б), с действующим законодательством в сфере градостроительства и архитектуры, нормативно-правовыми актами, методическими указаниями, принятыми в рамках действующего законодательства, градостроительными и техническими регламентами.

Проектная документация объекта разработана с целью обеспечения процесса архитектурно-строительного проектирования, строительства и ввода в эксплуатацию планируемого к размещению линейного объекта.

При подготовке текстовой части проекта планировки и межевания территории были получены и использованы справки, копии документов и технические условия.

Получены сведения из единого государственного реестра недвижимости:

- кадастровый план территории на кадастровый квартал с кадастровым номером 63:28:0802008.63:28:0804003 (в электронном виде, формат dxf);

- выписки из ЕГРН на земельные участки с кадастровыми номерами: 63:28:0802008:45.63:28:0802008:2, 63:28:0802008:3.

Получен ответ Отдела градостроительства и жилищно-коммунального хозяйства Пестравского района Самарской области об отсутствии особо охраняемых природных территорий местного значения; не требуется проведение работ провести археологические изыскания; об отсутствии сведений о животных и растениях, занесенных в Красную книгу; об отсутствии скотомогильников, кладбищ на территории проектируемого объекта; о наличии в районе производства работ 125 пожарно-спасательная части; о размещении проектируемого объекта в СЗЗ полигона ТБО «Преображенка».

Получен ответ Администрации Пестравского муниципального района об отсутствии особо охраняемых природных территорий регионального и местного значения в районе размещения объекта.

Проектная документация разработана с учетом полученных технических условий:

									Лист
Изм.	Кол.уч.	Лист	№ док.	Подп.	Дата				3

Самым холодным месяцем является январь, его среднемесячная температура достигает «минус» 12.2 °С, абсолютный минимум температур также приходится на январь - «минус» 43°С. Средняя месячная относительная влажность воздуха наиболее холодного месяца - 83 %. Наиболее теплым месяцем является июль, его средняя температура 20.8°С, абсолютный максимум также приходится на июль, и он равен 39°С. Средняя максимальная температура воздуха наиболее теплого месяца - 26.2 °С, средняя месячная относительная влажность воздуха наиболее теплого месяца - 64 %.

Весенний сезон в описываемом районе очень короткий. Если принять температурными пределами весеннего и осеннего сезонов средние температуры от 0 до 10°С, то продолжительность весны в среднем составляет около месяца с 30 марта по 26 апреля, а осень с 28 сентября до 5 ноября.

По количеству атмосферных осадков почти вся Самарская область относится к зоне недостаточного увлажнения. При нормальном распределении наибольшее количество осадков выпадает в теплый период года (с апреля по октябрь) - 344 мм. Наименьшее количество осадков выпадает в холодный период года (с ноября по март) - 223 мм. Суточный максимум осадков теплого периода года составляет 60 мм.

Мощность снегового покрова и его залегания в значительной степени зависят от топографических условий, растительного покрова, защищенности местности и т. д.

Для области характерно медленное накопление снега с осени и быстрое таяние весной. Снеговой покров ложится в начале первой декады, а образование устойчивого снежного покрова приходится на третью декаду ноября. Число дней со снежным покровом равно 136. Среднее число дней с обледенением в году равно для гололеда - 11 дней, для изморози - 16 дней.

Наибольшие средние скорости ветра в течение года наблюдаются в западном и северо-западном направлениях 3.9 м/с, а наименьшие - в северном и северо-восточном направлениях 3.0 м/с. Средняя скорость ветра 3.7м/с.

Согласно СП 20.13330.2016 район проектирования:

-по весу снегового покрова относится к IV-му району, расчетное значение $S_0=2,4$ Кпа или 240 кгс/м²;

-по гололёдно-изморозевым образованиям относится к III -му району, с нормативной толщиной стенки гололеда 1 раз в 5 лет не менее 10 мм;

- по давлению ветра относится к II-ому ветровому району, с нормативным значением ветрового давления $W_0=0,30$ кПа или 30 гкс/м².

									Лист
Изм.	Кол. чч	/лист	№ док.	Подп.	Дата				5

1.2.2 Общие сведения об объекте

1 (100
 20-30
 200 3/).
 25 .
 :
 - -2 . 2 ;
 - () - 0,655 .
 - 50 3 - 1 .

Таблица 1 - Ведомость пересечений проектируемых объектов с существующими коммуникациями

№ п/п	Н	Владелец, адрес, телефон, факс	Номер и дата выдачи технических условий
Проектируемый водопровод 1 нитки			
	-1	МР Волг	

() .

1.3.2

-
 :
 - ,
 ;
 - , ,

1.3.3 Мероприятия по освоению территории проектирования

Для реализации разрабатываемого проекта планировки и межевания территории, предусматривающего размещение линейного объекта "Проектирование, строительство водопровода в районе посёлка Нефтянка муниципального района Пестравский Самарской области" предполагается изъять земельные участки, используемые под строительство проектируемого объекта, рекомендовать Заказчику провести необходимые процедуры изъятия с правообладателями земельных участков необходимых на период строительства объекта.

1.3.4 Сведения о соответствии разработанной документации требованиям законодательства о градостроительной деятельности

Проект планировки и межевания территории, предусматривающий размещение линейного объекта, выполнен в соответствии с Градостроительным кодексом РФ.

Проектируемый объект расположен в границах поселений Пестравка, Пестравского района, Самарской области. Градостроительный регламент на проектируемую территорию в соответствии с ПЗЗ поселений установлен в границах населенных пунктов, на чертеже планировки территории.

2 Проект планировки территории. Материалы по обоснованию проекта планировки территории

Исходные данные и условия для подготовки проекта планировки для линейного объекта

Статья 41 п.3 п.п.4 Градостроительного кодекса РФ от 29.12.2004 N 190-ФЗ (ред. от 13.06.2023).

Техническое задание на разработку проекта планировки и межевания территории, предусматривающее размещение линейного объекта "Проектирование, строительство водопровода в районе посёлка Нефтянка муниципального района Пестравский Самарской области".

Карты градостроительного зонирования сельского поселений.

Топографическая съемка, выполненная ООО "Волга Агент" в июле 2022 года.

2.1 Обоснование положений по размещению линейного объекта

Сведения о линейном объекте

Выполняется проект планировки для определения места размещения проектируемых водоводов в границах Пестравского районов Самарской области.

Проектируемый водовод общей протяженностью 0,655 км.

									Лист
Изм.	Кол.уч.	Лист	№ док.	Подп.	Дата				7

2.1.1 Обоснование размещения линейного объекта на планируемой территории

Во временное пользование на период строительства необходимо оформить землеотвод площадью 1,6213 га для обеспечения размещения строительных механизмов. Постоянный отвод земельных участков площадью 0.0794 га требуется для эксплуатации проектируемых наземных сооружений.

Снос зданий и демонтаж сооружений, перенос сетей инженерно-технического обеспечения, в границах с. Пестровка, предусмотренные проектом, производятся за счет средств заказчика.

2.1.2 Обоснование размещения линейного объекта с учетом особых условий использования территорий и мероприятий по сохранению объектов культурного наследия

Объектов культурного наследия на данной территории нет. .

Охрана окружающей среды в зоне размещения строительной площадки должна осуществляться в соответствии с действующими нормативными правовыми актами по вопросам охраны окружающей природной среды и рациональному использованию природных ресурсов.

Все виды отходов, образующиеся в процессе строительства вывозятся лицензированной организацией на свалку ТБО. При соблюдении норм и правил сбора и хранения отходов, а также своевременном удалении отходов с территории строительства, отрицательное воздействие отходов на окружающую среду будет максимально снижено.

Все строительно-монтажные работы производятся последователь и не совпадают по времени. В связи с этим, загрязняющие вещества, выбрасываемые в атмосферу, носят кратковременный характер и не оказывают вредного воздействия на атмосферный воздух в период строительно-монтажных работ.

По окончании строительных работ, земли, отведенные во временное пользование, возвращаются землепользователям в состоянии, пригодном для использования их по назначению. Передача восстановленных земель оформляется актом в установленном порядке.

2.1.3 Осуществление мероприятий по защите территории от чрезвычайных ситуаций природного и техногенного характера, в том числе по обеспечению пожарной безопасности и гражданской обороне

В непосредственной близости к району производства работ 125 (Самарская область, Пестровский район, село Пестровка, Заводская улица, 2АП; тел.: 8 (84674) 2-11-01) или 112 пожарно-спасательная части.

										Лист
Изм.	Кол.уч.	Лист	№ док.	Подп.	Дата					8

:
 - ;
 - , -
 , , ,);
 - , ,
 - , ;
 - .
 ,
 « ».
 ,
 (, , ,
 . .)
 ,
 .
 ,
 (, , ,
 .)
 6 2003 . 131- "
 ",

									Лист
Изм.	Колуч.	Лист	№ док.	Подп.	Дата				9

2.1.4

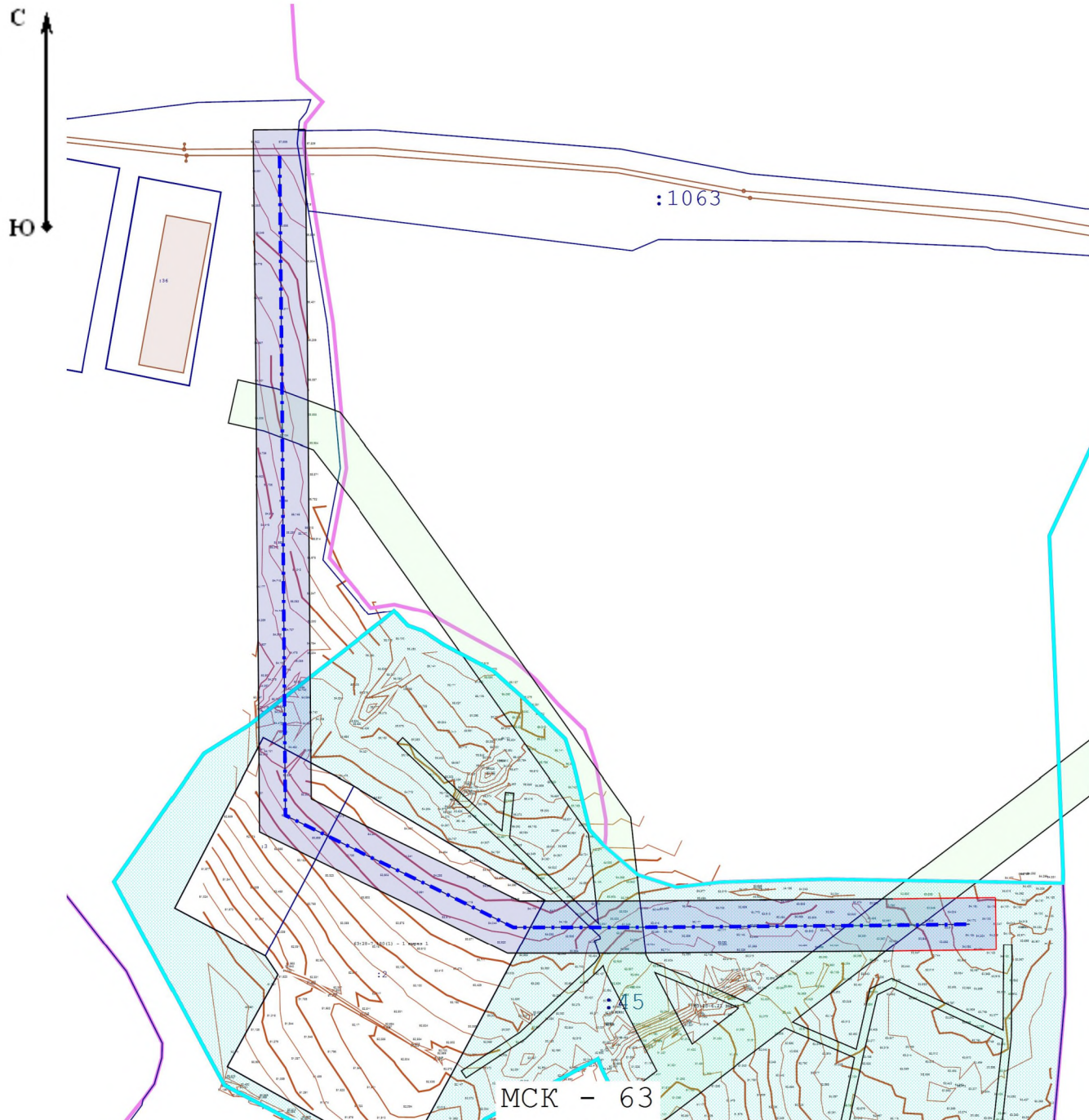
2.1.5 Предложения о резервировании в пределах территории проектирования земель, обеспечивающих размещение предусмотренным проектом объектов, необходимых для государственных и муниципальных нужд

63:28:0000000:378








()

- 63:28:0802008:3, 63:28:0802008:45 63:28:0802008:2.

										Лист
Изм.	Колуч.	Лист	№ док.	Подп.	Дата					10



Условные обозначения:

-  - Планируемый водопровод
-  - Границы зоны планируемого водопровода
-  - Границы территориальной зоны
-  - Граница населенного пункта
-  - Граница охранной зоны ВЛ
-  - Границы кадастровых кварталов
-  - Границы земельных участков


Изм.	Кол.уч.	Лист	№ док.	Подп.	Дата

Чертеж границ зон планируемого размещения водопровода

Выкопировка с карты градостраительного зонирования сельского поселения Пестровка
муниципального района Пестравский Самарской области



Условные обозначения:

 - границы элементов планировочно структуры

Изм.	Кол.уч.	Лист	№ док.	Подп.	Дата

Выкопировка с карты градостраительного зонирования
сельского поселения Пестровка муниципального района
Пестравский Самарской области

Лист

12